



Spolufinancováno Evropskou unií


Nástroj pro propojení Evropy



Za tuto publikaci odpovídá pouze její autor. Evropská unie nenes odpovědnost za jakékoli využití informací v ní obsažených.

			ČÍSLO SOUPRAVY:
		PO PŘIPOMÍNKOVÉM ŘÍZENÍ	
REVIZE Č.	DATUM	ZMĚNA	

	MORAVIA CONSULT Olomouc a.s. LEGIONÁŘSKÁ 1085/8 , 779 00 Olomouc	tel.: +420 585 570 444
		e-mail: moravia@moravia.cz http://www.moravia.cz

OBJEDNATEL		 Správa železniční dopravní cesty, státní organizace <small>Správa železniční dopravní cesty</small>
HLAVNÍ INŽENÝR PROJEKTU	ING. JIŘÍ PARMA 	G. ŘEDITEL MORAVIA CONSULT Olomouc a.s. ING. VÁCLAV KRATOCHVÍL
ODPOVĚDNÝ PROJ. OBJ., PS	NAVRHL, VYPRACOVAL	EXTERNÍ SUBDODAVATEL
	MGR. TEREZA VESELÁ 	Ecological Consulting a.s.
KRAJ: Zlínský, Olomoucký	POVĚŘENÝ OÚ:	OBEC:
"Zvýšení traťové rychlosti v úseku Valašské Meziříčí - Hustopeče nad Bečvou"		ZAK. ČÍSLO MCO 17 - 104 - 232 - PS
		ÚČEL DSP
		DATUM PROSINEC 2018
		FORMÁT
		MĚŘÍTKO
Zemědělská příloha		ČÁST B.3.3.1 PŘÍLOHA

Doplňující údaje:

0	11/2018	1.vydání	Mgr. Veselá v.r.	Mgr. Veselá v.r.	Mgr. Reichlová v.r.	RNDr. Bosák, MBA v.r.
Rev.	Datum	Popis	Vypracoval	Kreslil/psal	Kontroloval	Schválil
Objednatel:				Souprava:		
MORAVIA CONSULT Olomouc a. s. Legionářská 1085/8 772 00 Olomouc						
Zhotovitel:						
ECOLOGICAL CONSULTING a.s. Na Střelnici 48, 779 00 Olomouc tel: 585 203 166, fax: 585 203 169 e-mail: ecological@ecological.cz						
Projekt: „Zvýšení traťové rychlosti v úseku Valašské Meziříčí – Hustopeče nad Bečvou“				Číslo projektu:	310/17148	
				VP (HIP):	Mgr. Reichlová	
				Stupeň:	DSP	
KÚ: Zlínský, Olomoucký		POÚ: Valašské Meziříčí, Hranice		Datum:	11/2018	
Obsah: Zemědělská příloha				Archiv:		
				Formát:		
				Měřítko:		
				Část:	Příloha:	
				B.3.3.1	-	

Objednatel: MORAVIA CONSULT Olomouc a. s.

Legionářská 1085/8, 772 00 Olomouc

Zpracovatel: Ecological Consulting a.s.,

Na Střelnici 48, 779 00 Olomouc, tel. 585 203 166

e-mail: ecological@ecological.cz ; www.ecological.cz

listopad 2018

Mgr. Tereza Veselá

Prvotní dokumentace je uložena v archivu objednatele.

Rozdělovník:

7x tisk, 1x digitální verze:

MORAVIA CONSULT Olomouc a. s.

Legionářská 1085/8, 772 00 Olomouc

1x digitální verze:

Ecological Consulting a.s.,

Na Střelnici 48, 779 00 Olomouc

Řešitelský kolektiv:

Mgr. Tereza Veselá – technické složky životního prostředí, obecná ochrana přírody

Ecological Consulting a.s., Na Střelnici 48, 779 00 Olomouc, tel. 585 203 166

OBSAH:

1. ÚVOD	5
2. ZÁKLADNÍ ÚDAJE	6
2.1. STRUČNÝ POPIS STAVBY	6
2.2. SOULAD S ÚZEMNĚ PLÁNOVACÍ DOKUMENTACÍ	7
2.3. CHARAKTERISTIKA ZÁJMOVÉHO ÚZEMÍ.....	8
3. ÚDAJE O DOTČENÝCH POZEMCÍCH A ROZSAH ZÁBORŮ	8
3.1. SPECIFIKACE ZÁBORŮ ZPF	9
3.1.1. TRVALÝ ZÁBOR ZPF	9
3.1.2. DOČASNÝ ZÁBOR ZPF	10
3.2. TŘÍDY OCHRANY A ZAŘAZENÍ DO BPEJ	11
3.3. SKRÝVKA KULTURNÍ VRSTVY PŮDY	12
3.4. VÝPOČET POPLATKU ZA ODNĚTÍ POZEMKŮ ZE ZEMĚDĚLSKÉHO PŮDNÍHO FONDU	13
3.5. VLASTNICKÉ VZTAHY K POZEMKŮM.....	13
3.6. PODMÍNKY K ZAJIŠTĚNÍ OCHRANY ZPF	13
PŘÍLOHY	14

1. ÚVOD

Stavba „Zvýšení traťové rychlosti v úseku Valašské Meziříčí – Hustopeče nad Bečvou“ bude přednostně realizována na pozemcích ČD, a.s. a SŽDC, s.o. V rámci stavby však dojde i k záboru dalších pozemků, mimo jiné pozemků zemědělského půdního fondu.

Městský úřad Valašské Meziříčí vydal pro předmětnou stavbu dne 16.10. 2017 souhlasné závazné stanovisko (č.j. MěÚVM 58218/2017-OŽP/Kři/47) k trvalému odnětí ze ZPF podle ust. § 9 zákona č. 334/1992 Sb., o ochraně ZPF, ve znění pozdějších předpisů. Podmínky závazného stanoviska jsou uvedeny v kap. 3.5. Vzhledem ke zvětšení rozsahu záborů oproti přípravné dokumentaci bude třeba zažádat o odnětí ze ZPF těchto navýšených ploch.

Předkládaná část dokumentace Zemědělská příloha řeší rozsah záborů zemědělské půdy, ke kterým dojde při realizaci předmětného záměru. Zohledněny jsou **trvalé i dočasné zábory** zemědělské půdy. V následujícím textu jsou v tabulkách uvedeny údaje katastru nemovitostí o parcelách, které jsou stavbou dotčeny, a dojde k jejich záboru.

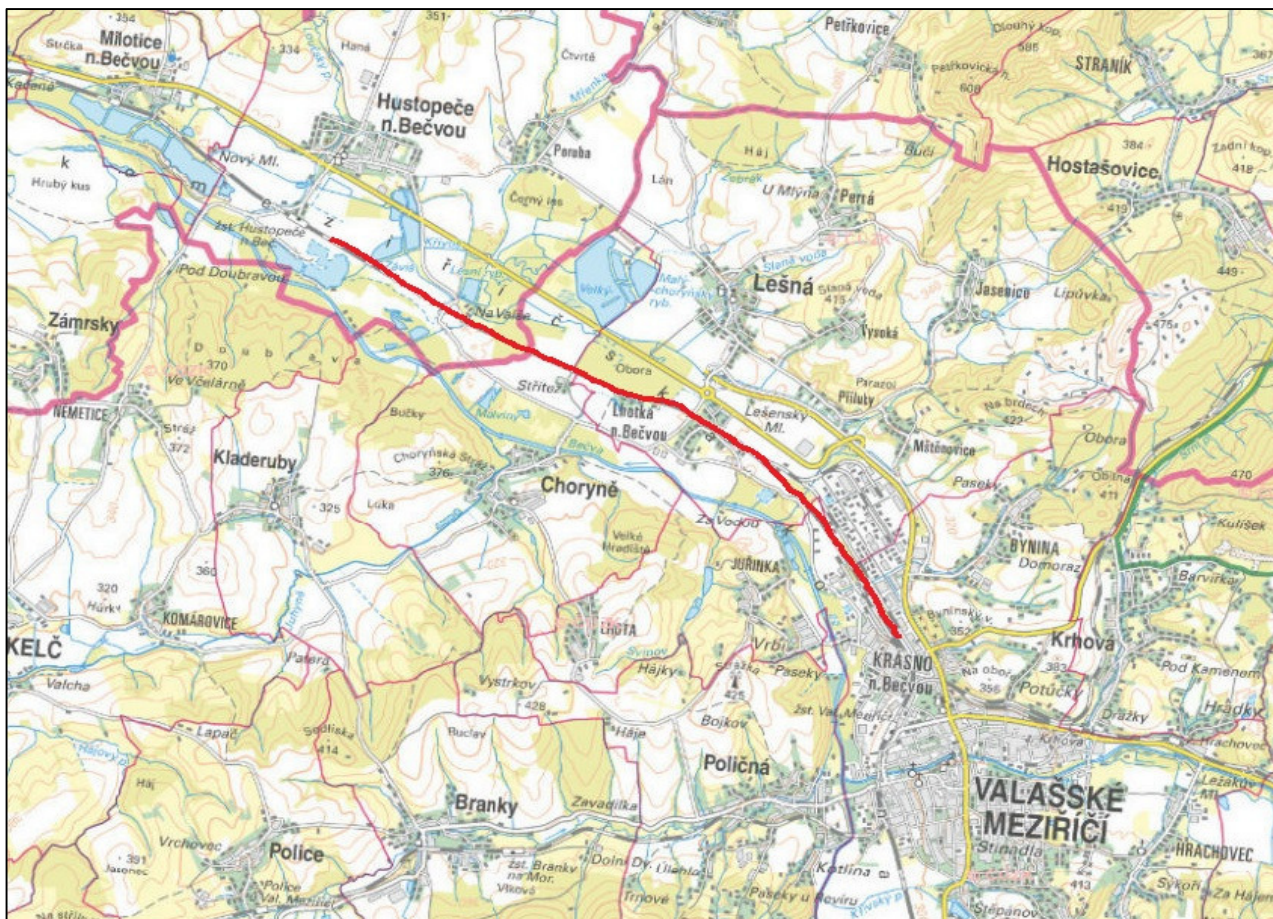
Součástí dokumentace nejsou výpočty odvodů za odnětí ze ZPF. Dle §11a odst. 1a) zákona 334/1992 Sb., o ochraně zemědělského půdního fondu, se odvody za trvale odňatou půdu nestanoví, jde-li o odnětí zemědělské půdy ze zemědělského půdního fondu pro stavby drah včetně jejich součástí, je-li stavebníkem a následně vlastníkem stát.

Dokumentace je zpracována ve stupni Projekt stavby (dokumentace pro stavební povolení).

Seznam podkladů použitých pro zpracování:

- Záborový elaborát (seznam pozemků dotčených stavbou) a záborová linie (ve formátu .dgn) – zpracovatel MORAVIA CONSULT Olomouc a.s.
- Katastr nemovitostí (nahlizenidokn.cuzk.cz)
- Zákon č. 334/1992 Sb., o ochraně ZPF, ve znění pozdějších předpisů; Vyhláška č. 13/1994 Sb., kterou se upravují některé podrobnosti ochrany ZPF

Území dotčené stavbou je patrné z obrázku č. 1.



Obr. 1: Umístění stavby

2. ZÁKLADNÍ ÚDAJE

Název stavby:	„Zvýšení traťové rychlosti v úseku Valašské Meziříčí – Hustopeče nad Bečvou“
Projektant:	MORAVIA CONSULT Olomouc a. s. Legionářská 1085/8, 772 00 Olomouc
Realizace stavby:	předpoklad 06/2019 – 9/2020

2.1. Stručný popis stavby

Předmětem stavby je zvýšení rychlosti dvoukolejné železniční trati č.280 Horní Lideč st.hr. – Hranice na Moravě, v mezistaničním úseku Valašské Meziříčí – Hustopeče nad Bečvou. Celková délka kolejových úprav činí 8,276 km (celková délka včetně kabeláže je 10,10 km), tj. od km 15,962 do km 24,238 (kabelová trasa je realizována od km 14,895 do km 24,995).

V rámci stavby bude rekonstruován železniční svršek a spodek včetně odvodňovacích zařízení (dražní příkopy), čímž se docílí dosažení traťové třídy zatížení D4/120 UIC a zajistí se prostorová

průchodnost pro ložnou míru UIC GC. Návrhová rychlost je $V_{100}=140\text{km/h}$, $V_{130}=145\text{km/h}$, $V_{150}=145\text{km/h}$ a $V_k=160\text{km/h}$ (profily V_{150} a V_k budou platné po zavedení ETCS).

Budou rekonstruovány železniční mosty a propustky, vybudován jeden nový železniční most – budoucí podjezd pod tratí. Bude rekonstruován silniční nadjezd v km 17,3. Návrhová rychlost je $V_{100}=140\text{km/h}$, $V_{130}=145\text{km/h}$, $V_{150}=145\text{km/h}$ a $V_k=160\text{km/h}$ (profily V_{150} a V_k budou platné po zavedení ETCS).

Rekonstrukce kolejí bude realizována ve stávající trase dvoukolejné trati s posuny ve směrových obloucích do cca 0,75 m.

Umístění stavby je s ohledem na historické podmínky a lokalizaci dáno stávajícím situováním a polohou drážního tělesa a hranicí dráhy.

V žst. Lhotka nad Bečvou bude provedena rekonstrukce hlavních a předjízdových kolejí (rekonstrukce železničního svršku a spodku včetně odvodnění) včetně výhybkových zhlaví a zapojení vlečky DEZA. Dále bude rekonstruováno zařízení pro cestující – nástupiště a podchod se zřízením bezbariérového přístupu a jeho zastřešení a informační systém.

V rámci stavby bude dále provedena rekonstrukce železničních přejezdů, rekonstrukce trakčního vedení a ukolejnění, rekonstrukce sdělovacích, zabezpečovacích a silnoproudých zařízení a rozvodů, včetně osvětlení.

Stavba dále zahrnuje stavební úpravy výpravních budov v rozsahu nutném pro umístění technologií, výstavbu protihlukových stěn a kabelovodu, úpravu a ochranu stávajících mimodrážních inženýrských sítí.

Bližší popis technického řešení je uveden v průvodní a souhrnné technické zprávě.

Umístění záměru:

Kraj: Zlínský, Olomoucký

Obec: Hustopeče nad Bečvou, Choryně, Lešná, Valašské Meziříčí

Katastrální území: Hustopeče nad Bečvou, Choryně, Lešná, Lhotka nad Bečvou, Příluky, Juřinka, Mštěnovice, Krásno nad Bečvou

2.2. Soulad s územně plánovací dokumentací

Umístění stavby je v souladu s územně plánovací dokumentací dotčených obcí. Soulad je potvrzen vyjádřením úřadu Městyse Hustopeče nad Bečvou ze dne 21.8. 2013 a Městského úřadu Valašské Meziříčí ze dne 10.9. 2013.

2.3. Charakteristika zájmového území

Posuzovaný stavební záměr je situován na stávající železniční trať mezi Hustopečemi nad Bečvou a Valašským Meziříčím. Prochází územím s polními, lučními i lesními ekosystémy.

Klima zájmové lokality je dáno zejména geografickým umístěním v nivě řeky Bečvy, v podhůří Beskyd a Hostýnsko-vsetínských hornatin a nadmořskou výškou, která se pohybuje okolo 260 - 280 m n. m. Dotčená lokalita leží podle mapy klimatických oblastí Československa (Quitt, 1971) v mírně teplých oblastech MT9 a MT10.

Z geomorfologického hlediska (Demek et al., 1987) se zájmová lokalita nachází v geomorfologickém celku Podbeskydská pahorkatina. V rámci nejnižších geomorfologických jednotek prochází železniční trať v předmětném úseku Středobečevskou nivou.

Území zájmové lokality náleží do povodí Dunaje a úmoří Černého moře. Nejvýznamnějším tokem v této oblasti je řeka Bečva. Dále trať překonává tyto vodní toky: Černý potok, Jasenický potok, Mřenka a několik bezejmenných toků.

Železniční trať přichází do kontaktu se záplavovým územím při Q100 řeky Bečvy.

Záměr neprochází chráněnou oblastí přirozené akumulace vod ani nezasahuje do ochranných pásem vodních zdrojů.

V bezprostřední blízkosti posuzovaného stavebního záměru se nenachází velkoplošné či maloplošné zvláště chráněné území. Předmětný úsek trati částečně prochází územím soustavy NATURA 2000. Jedná se o EVL Choryňský mokřad.

3. ÚDAJE O DOTČENÝCH POZEMCÍCH A ROZSAH ZÁBORŮ

Předmětem stavby je rekonstrukce stávající železniční trati, místo stavby je tedy dáno její polohou. Rozhodující část stavby bude realizována v rámci drážních pozemků, mimo ně je zábor půdy navržený v minimálním, nezbytně nutném rozsahu.

Dotčené správní celky a katastrální území:

Celá stavba zasahuje na území čtyř obcí (viz kap. 2.1.). Stavba je situovaná v rámci správního celku obcí s rozšířenou působností Valašské Meziříčí a Hranice.

V k.ú. Příluky a Lhotka nad Bečvou byly provedeny pozemkové úpravy (došlo ke změnám v číslování parcel), v tabulkách jsou v závorce s * uvedena i čísla parcel dle původního číslování (v DÚR), pro které byl vydán souhlas s odnětím.

Struktura dotčeného půdního fondu a charakter záboru půdy:

Z hlediska struktury dotčené půdy si realizace stavby vyžádá zábor pozemků ZPF, PUPFL a pozemků ostatních. Z hlediska charakteru záboru se v případě zemědělského půdního fondu jedná o zábor trvalý a zábor dočasný s délkou trvání do jednoho roku (do této doby je zahrnuta i doba potřebná na uvedení dotčené půdy do původního stavu).

3.1. Specifikace záborů ZPF

3.1.1. Trvalý zábor ZPF

Trvalý zábor pozemků ZPF je požadován v katastrálním území Hustopeče n. Bečvou, Choryně, Příluky, Juřinka a Krásno nad Bečvou.

Trvalé zábory jsou uvedeny v tabulce č.1

Tab. 1: Trvalé zábory ZPF

Číslo na mapě	Katastrální území	Parcelní číslo	Celková výměra (m ²)	Druh pozemku	Rozsah trvalého záboru (m ²)	Účel záboru (SO a PS)
TZ1	Hustopeče nad Bečvou	1045/2	6265	orná půda	25	SO 02-16-01 SO 02-01-01
TZ2	Hustopeče nad Bečvou	1045/3	16431	orná půda	125	SO 02-16-01
TZ3	Hustopeče nad Bečvou	1045/4	13475	orná půda	215	SO 02-16-01 SO 02-01-01
TZ4	Hustopeče nad Bečvou	1045/8	8004	orná půda	300	SO 02-16-01 SO 02-01-01
TZ5	Hustopeče nad Bečvou	1045/9	2977	orná půda	25	SO 02-16-01
TZ6	Hustopeče nad Bečvou	1099/1	4475	trvalý travní porost	200	SO 02-16-01 SO 02-01-01
TZ7	Hustopeče nad Bečvou	1099/3	2948	trvalý travní porost	100	SO 02-15-01
TZ8	Choryně	708/70	28850	orná půda	650	SO 02-17-02
TZ9	Choryně	708/75	45941	orná půda	850	SO 02-16-01
TZ10	Choryně	727	5889	orná půda	170	SO 02-16-01
TZ11	Příluky	542 (* 298)	2589	orná půda	380	SO 03-16-01 + sloupy
TZ12	Juřinka	447/3	9287	orná půda	15	SO 04-16-01

TZ13	Krásno nad Bečvou	354/5	5153	orná půda	85	SO 04-16-01 SO 04-01-01
TZ14	Krásno nad Bečvou	363/29	4642	orná půda	165	SO 04-16-01 SO 04-01-01
TZ15	Krásno nad Bečvou	363/38	4295	orná půda	420	SO 04-16-01
Celkem					3 725	

Vysvětlivky: SO 02-16-01 - t.ú. Hustopeče nad Bečvou – Lhotka nad Bečvou, železniční spodek; SO 02-01-01 - t.ú. Hustopeče nad Bečvou – Lhotka nad Bečvou, trakční vedení; SO 02-15-01 - t.ú. Hustopeče nad Bečvou – Lhotka nad Bečvou, protihlukové stěny; SO 02-17-02 - t.ú. Hustopeče nad Bečvou – Lhotka nad Bečvou; železniční přejezd v ev. km 18,889, SO 03-16-01 - žst. Lhotka nad Bečvou, železniční spodek; SO 04-16-01 - t.ú. Lhotka nad Bečvou – Valašské Meziříčí, železniční spodek; SO 04-01-01 - t.ú. Lhotka nad Bečvou – Valašské Meziříčí, trakční vedení

(*) číslo parcely před provedením pozemkových úprav

Celkový rozsah trvalých záborů dle k.ú.:

- Hustopeče nad Bečvou – 990 m²
- Choryně – 1670 m²
- Příluky – 380 m²
- Juřinka – 15 m²
- Krásno nad Bečvou – 670 m²

Seznam dotčených pozemků ZPF určených k trvalému odnětí včetně vlastníků je uveden v příloze č. 1.

Plochy trvalých a dočasných záborů (TZ, DZ) jsou graficky znázorněny v mapových přílohách (Příloha 3).

3.1.2. Dočasný zábor ZPF

V rámci realizace stavby dojde k dočasnému záboru zemědělského půdního fondu v k.ú. Hustopeče nad Bečvou a Lhotka nad Bečvou.

Dočasný zábor ZPF nepřekročí svým trváním délku jednoho roku (včetně doby potřebné na uvedení dotčené zemědělské půdy do původního stavu).

Na plochy dočasného záboru ZPF s délkou trvání do 1 roku (včetně doby potřebné na uvedení dotčené zemědělské půdy do původního stavu) se nevztahuje řízení podle ust. § 9 zákona č. 334/1992 Sb., o ochraně ZPF, o udělení závazného stanoviska – souhlasu k odnětí zemědělské půdy ze ZPF (viz ust. § 9, odst. 2, písm. d). Termín zahájení nezemědělského využívání zemědělské půdy musí být nejméně 15 dní předem písemně oznámen orgánu ochrany zemědělského půdního fondu.

Seznam dotčených pozemků ZPF určených k trvalému odnětí včetně vlastníků je uveden v příloze č. 1.

Plochy trvalých a dočasných záborů (TZ, DZ) jsou graficky znázorněny v mapových přílohách (Příloha 3).

Dočasné zábory jsou uvedeny v tabulce č.2

Tab. 2: Dočasné zábory ZPF

Číslo na mapě	Katastrální území	Parcelní číslo	Celková výměra (m ²)	Druh pozemku	Rozsah dočasného záboru do 1 roku (m ²)	Číslo SO a PS
DZ1	Hustopeče nad Bečvou	1060/16	22655	orná půda	35	přístup (SO02-19-06)
DZ2	Hustopeče nad Bečvou	1078/1	7132	orná půda	520	přístup (SO02-19-06)
DZ3	Hustopeče nad Bečvou	1080/6	3883	orná půda	20	přístup (SO02-19-06)
DZ4	Hustopeče nad Bečvou	1080/7	4602	orná půda	330	přístup (SO02-19-06)
DZ5	Lhotka nad Bečvou	806 (*337)	1522	trvalý travní porost	10	SO02-19-17
Celkem					930	

Vysvětlivky: SO 02-19-06 - t.ú. Hustopeče nad Bečvou – Lhotka nad Bečvou, silniční nadjezd v km 17,302; SO02-19-17 - t.ú. Hustopeče nad Bečvou – Lhotka nad Bečvou, železniční most v ev. km 19,406

Celkový rozsah dočasných záborů dle k.ú.:

- Hustopeče nad Bečvou – 905 m²
- Lhotka nad Bečvou – 10 m²

3.2. Třídy ochrany a zařazení do BPEJ

Pozemky určené k trvalému odnětí jsou zařazeny do čtyř tříd ochrany ZPF, a to II., III., IV., V. třídy ochrany. Největší podíl ploch záboru spadá do nejnižších IV. a V. třídy ochrany. Přehled tříd ochrany a zařazení do BPEJ pro jednotlivé pozemky je uveden v příloze 1 a 2.

Charakteristika tříd ochrany ZPF:

- *I. třída ochrany zemědělského půdního fondu* - bonitně nejceněnější půdy v jednotlivých klimatických regionech, převážně na rovinatých nebo jen mírně sklonitých pozemcích, které je možno odejmout ze

zemědělského půdního fondu pouze výjimečně, a to převážně pro záměry související s obnovou ekologické stability krajiny, případně pro liniové stavby zásadního významu

- *II. třída ochrany zemědělského půdního fondu* - zemědělské půdy, které mají v rámci jednotlivých klimatických regionů nadprůměrnou produkční schopnost. Ve vztahu k ochraně zemědělského půdního fondu jde o půdy vysoce chráněné, jen podmíněně odnímatelné ze ZPF a to s ohledem na územní plánování, jen podmíněně využitelné pro stavební účely
- *III. třída ochrany zemědělského půdního fondu* - v jednotlivých klimatických regionech se jedná převážně o půdy vyznačující se průměrnou produkční schopností, které je možné využít v územním plánování pro výstavbu a jiné nezemědělské způsoby využití
- *IV. třída ochrany zemědělského půdního fondu* - zahrnuje v rámci jednotlivých klimatických regionů převážně půdy s podprůměrnou produkční schopností, jen s omezenou ochranou, využitelné pro výstavbu a i jiné nezemědělské účely
- *V. třída ochrany zemědělského půdního fondu* - sdružuje zbývající bonitované půdně ekologické jednotky (BPEJ), které představují půdy s velmi nízkou produkční schopností, jako jsou mělké půdy, hydromorfní půdy, silně skeletovité a silně erozně ohrožované. Tyto půdy jsou většinou pro zemědělské účely postradatelné. Lze připustit i jiné, efektivnější, využití než zemědělské. Jedná se zejména o půdy s nízkým stupněm ochrany, s výjimkou vymezených ochranných pásem a chráněných území

3.3. Skrývka kulturní vrstvy půdy

Podle ust. §8 odst.1a) zákona 334/1992 Sb., o ochraně ZPF jsou fyzické a právnické osoby povinny při stavební činnosti vyhodnotit předpokládané důsledky navrhovaného řešení na zemědělský půdní fond a řídit se zásadami ochrany zemědělského půdního fondu, a to zejména skrývat odděleně svrchní kulturní vrstvy půdy, popřípadě i hlouběji uložené zúrodnění schopné zeminy na celé dotčené ploše a zajistit jejich hospodárné využití nebo řádné uskladnění pro účely rekultivace anebo zajistit na vlastní náklad jejich odvoz a rozprostření na plochy určené orgánem ochrany zemědělského půdního fondu.

Z ploch určených k záboru bude provedena skrývka svrchní kulturní vrstvy půdy v souladu s podmínkou stanovenou v souhlasu s odnětí půdy ze zemědělského půdního fondu (podmínky jsou uvedeny v kap. 3.5). V podmínkách je stanoveno rovněž její využití.

3.4. Výpočet poplatku za odnětí pozemků ze zemědělského půdního fondu

Povinnost platby odvodů za odnětí zemědělské půdy ze zemědělského půdního fondu vyplývá z ust. §11 zákona 334/1992 Sb., o ochraně ZPF ve znění pozdějších předpisů. Výpočet odvodů tvoří povinnou přílohu k žádosti o udělení souhlasu podle ust. §9 tohoto zákona.

Dle §11a odst. 1a) zákona 334/1992 Sb., o ochraně zemědělského půdního fondu, se odvody za trvale odňatou půdu nestanoví, jde-li o odnětí zemědělské půdy ze zemědělského půdního fondu pro stavby drah včetně jejich součástí, je-li stavebníkem a následně vlastníkem stát.

Výpočet poplatku za odnětí není na základě výše citovaného ustanovení zpracován.

3.5. Vlastnické vztahy k pozemkům

Pozemky, které jsou předmětem řízení o odnětí ze ZPF, jsou zapsané na Katastrálním úřadě pro Zlínský kraj, Katastrální pracoviště Valašské Meziříčí a Katastrálním úřadě pro Olomoucký kraj, Katastrální pracoviště Hranice. Přehled pozemků včetně vlastníků je uveden v přílohách 1 a 2.

3.6. Podmínky k zajištění ochrany ZPF

V závazném stanovisku – souhlasu s odnětím ze ZPF stanovil orgán ochrany ZPF následující podmínky:

- V rozhodnutích dle zvláštních předpisů (§5 odst. 3 zákona) nesmí plocha dotčených pozemků překročit výměry dané tímto souhlasem a rovněž účel trvalého odnětí půdy pro stavbu „Zvýšení traťové rychlosti v úseku Valašské Meziříčí – Hustopeče nad Bečvou“ je závazný.
- Ukládá se povinnost řídit se zásadami ochrany zemědělského půdního fondu, odnímat jen nejnutnější plochu.
- Orgánem ochrany ZPF nebude osobě – SŽDC, s.o. předepsán samostatným rozhodnutím odvod stanovený za odnětí půdy ze ZPF, a to v souladu s ustanovením §11a odst.1 písm. a), kdy odvody za trvale odňatou půdu se nestanoví, jde-li o odnětí zemědělské půdy pro stavby drah včetně jejich součástí, je-li stavebníkem a následně vlastníkem stát. Povinný k platbě odvodů je povinen orgánu ochrany ZPF MěÚ Valašské Meziříčí doručit kopii pravomocného rozhodnutí, pro které je souhlas s odnětím podkladem, a to do šesti měsíců ode dne jeho platnosti.
- Před započítáním stavby vytyčit v terénu hranice trvalého záboru zemědělské půdy.

- Žadatel je povinen při stavební činnosti skrývat odděleně svrchní kulturní vrstvu půdy, popřípadě i hlouběji uložené zúrodnění schopné zeminy. Před zahájením stavby bude z plochy trvalého záboru zemědělské půdy na pozemcích parc. č. 222/3, 222/5, 222/6, 222/8, 246 v k.ú. Příluky skryta ornice a další zúrodnění schopné kulturní vrstvy zeminy o mocnosti 0,15 – 0,2 m (na základě pedologického průzkumu) z plochy 852 m², což odpovídá cca 171 m³. Skrývka svrchní kulturní vrstvy půdy z ploch určených k záboru bude uchována na deponiích tak, aby nedocházelo k jejímu znehodnocení. Vzhledem k průměrné kvalitě bude skrytá zemina po ukončení prací využita k rekultivaci dotčených ploch v rámci vegetačních úprav. Skrytá zemina bude rozprostřena v max. vrstvě 10 cm. Na ostatních pozemcích dotčených stavbou se nenachází biologicky aktivní vrstva půdy. Zábor se nachází v bezprostřední blízkosti železniční trati (mezi tratí a obhospodařovanou půdou), případně je přímo součástí tělesa trati (jedná se pouze o formální zábor – úpravu stavu katastru nemovitostí). V souladu s ustanovením §8 odst. 1 písm. a) zákona se u těchto pozemků uděluje výjimka z povinnosti provést skrývku z důvodu zařazení do druhu pozemku ostatní plocha, pokud pozemky nelze zemědělsky obdělávat.
- Při umísťování technické infrastruktury mimo plochy trvalého záboru zemědělské půdy uvede stavebník dotčené plochy do původního stavu.
- Investor učiní opatření, během provádění činností souvisejících se stavbou, k zabránění úniku pevných, kapalných a plyných látek poškozujících zemědělský půdní fond a jeho vegetační kryt.
- K dočasnému využití zemědělské půdy k nezemědělským účelům na dobu kratší než 1 rok není třeba souhlasu orgánu ochrany ZPF k odnětí. Investor nejméně 15 dní předem písemně oznámí příslušnému orgánu ochrany ZPF zahájení prací.
- Tento souhlas musí být závaznou součástí rozhodnutí, která budou ve věci vydána podle stavebního zákona. Platnost tohoto souhlasu bude totožná s platností těchto rozhodnutí a prodlužuje se současně s prodloužením jejich platnosti.
- Souhlas s odnětím zemědělské půdy ze zemědělského půdního fondu pozbývá platnosti uplynutím 3 let ode dne jeho oznámení žadateli, nestal-li se podkladem pro řízení podle zvláštních předpisů (§10 odst. 3 zákona).
- Podkladem pro zápis změny druhu pozemku v katastru nemovitostí je rozhodnutí vydané podle zvláštních právních předpisů (§10 odst. 4 zákona).

PŘÍLOHY

- | | |
|-----------|---|
| Příloha 1 | Seznam pozemků ZPF určených k trvalému záboru |
| Příloha 2 | Seznam pozemků ZPF určených k dočasnému záboru |
| Příloha 3 | Zákres trvalých a dočasných záborů ZPF v katastrální mapě |

PŘÍLOHY

Příloha 1

Seznam pozemků ZPF určených k trvalému záboru

Příloha 1: Přehled pozemků určených k trvalému odnětí ze ZPF

k.ú. Hustopeče nad Bečvou

Parcelní číslo	Celková výměra (m ²)	Druh pozemku	LV	Vlastník	Rozsah trvalého záboru (m ²)	Třída ochrany	BPEJ	Účel záboru
1045/2	6265	orná půda	212	Číp Jiří, Branka 77, 75366 Hustopeče nad Bečvou	25	IV.	62112	SO02-16-01 SO02-01-01
1045/3	16431	orná půda	50	Hadaš Antonín, Štramberská 310/61, 74221 Kopřivnice; Koniček Antonín, Na Baště 324, 68601 Uherské Hradiště	125	IV.	62112	SO02-16-01
1045/4	13475	orná půda	1101	Škodová Danuše, Vodní 15, 75366 Hustopeče nad Bečvou Vahalová Hana Ing., Vodní 17, 75366 Hustopeče nad Bečvou	215	IV.	62112	SO02-16-01 SO02-01-01
1045/8	8004	orná půda	556	LUKROM plus s.r.o., č. p. 81, 76311 Lípa	300	IV.	62112	SO02-16-01 SO02-01-01
1045/9	2977	orná půda	293	SJM Hrabák Jaromír a Hrabáková Bohuslava, Branka 69, 75366 Hustopeče nad Bečvou	25	IV.	62112	SO02-16-01
1099/1	4475	trvalý travní porost	53	Frydrych Tomáš, U hřiště 229, 75366 Hustopeče nad Bečvou	200	V.	67001	SO02-16-01 SO02-01-01
1099/3	2948	trvalý travní porost	351	Dohnal František, Dohnalová Zdenka, Dílce 249, 75366 Hustopeče nad Bečvou	100	III.	65500	SO02-15-01

k.ú. Choryně

Parcelní číslo	Celková výměra (m ²)	Druh pozemku	LV	Vlastník	Rozsah trvalého záboru (m ²)	Třída ochrany	BPEJ	Účel záboru
708/70	28850	orná půda	724	Arcibiskupský kněžský seminář, Žerotínovo nám. 605/2, 77900 Olomouc	650	V.	62213	SO02-16-01
708/75	45941	orná půda	724	Arcibiskupský kněžský seminář, Žerotínovo nám. 605/2, 77900 Olomouc	850	II.	65800	SO02-01-01
727	5889	orná půda	724	Arcibiskupský kněžský seminář, Žerotínovo nám. 605/2, 77900 Olomouc	170	V.	62213	SO02-16-01
						V.	62213	SO02-16-01

k.ú. Juřínka

Parcelní číslo	Celková výměra (m ²)	Druh pozemku	LV	Vlastník	Rozsah trvalého záboru (m ²)	Třída ochrany	BPEJ	Účel záboru
447/3	9287	orná půda	149	DEZA, a.s., Masarykova 753, Krásno nad Bečvou, 75701 Valašské Meziříčí	15	V.	62213	SO04-16-01

k.ú. Příluky

Parcelní číslo	Celková výměra (m ²)	Druh pozemku	LV	Vlastník	Rozsah trvalého záboru (m ²)	Třída ochrany	BPEJ	Účel záboru
542 (* 298)	2589	orná půda	149	DEZA a.s., Masarykova 753, Krásno nad Bečvou, 75701 Valašské Meziříčí	380	III. V.	62212 62213	SO 03-16-01 + sloupy

k.ú. Krásno nad Bečvou

Parcelní číslo	Celková výměra (m ²)	Druh pozemku	LV	Vlastník	Rozsah trvalého záboru (m ²)	Třída ochrany	BPEJ	Účel záboru
354/5	5153	orná půda	5193	Zemědělské obchodní družstvo Lešná se sídlem v Lešné, č.p. 35, 75641 Lešná	85	II.	65800	SO04-16-01 SO04-01-01
363/29	4642	orná půda	166	Bělunková Petra, Příluky 12, 75641 Lešná	165	II. V.	65800 62213	SO04-16-01 SO04-01-01
363/38	4295	orná půda	636	Gerla Josef, Lhotka nad Bečvou 34, 75641 Lešná	420	II.	65800	SO04-16-01

Vysvětlivky: SO 02-16-01 - t.ú. Hustopeče nad Bečvou – Lhotka nad Bečvou, železniční spodek; SO 02-01-01 - t.ú. Hustopeče nad Bečvou – Lhotka nad Bečvou, trakční vedení; SO 02-15-01 - t.ú. Hustopeče nad Bečvou – Lhotka nad Bečvou, protihlukové stěny; SO 02-17-02 - t.ú. Hustopeče nad Bečvou – Lhotka nad Bečvou; železniční přejezd v ev. km 18,889, SO 03-16-01 - žst. Lhotka nad Bečvou, železniční spodek; SO 04-16-01 - t.ú. Lhotka nad Bečvou – Valašské Meziříčí, železniční spodek; SO 04-01-01 - t.ú. Lhotka nad Bečvou – Valašské Meziříčí, trakční vedení

(*) číslo parcely před provedením pozemkových úprav

Příloha 2

Seznam pozemků ZPF určených k dočasnému záboru

Příloha 2: Přehled pozemků určených k dočasnému odnětí ze ZPF

k.ú. Hustopeče nad Bečvou

Parcelní číslo	Druh pozemku	Celková výměra (m ²)	LV	Vlastník	Rozsah dočasného záboru (m ²)	Třída ochrany	BPEJ	Účel záboru
1060/16	orná půda	22655	516	Městys Hustopeče nad Bečvou nám. Míru 21, 75366 Hustopeče nad Bečvou	35	IV.	62112	přístup (SO02-19-06)
1078/1	orná půda	7132	50	Hadaš Antonín, Štramberská 310/61, 74221 Kopřivnice; Koniček Antonín, Na Baště 324, 68601 Uherské Hradiště	520	III. V.	65500 62113	přístup (SO02-19-06)
1080/6	orná půda	3883	1067	Těšícký Milan, Do polí 310, Horoušánky, 25082 Horoušany	20	III.	65500	přístup (SO02-19-06)
1080/7	orná půda	4602	247	Dorazil Josef, Dlouhá 40, 75366 Hustopeče nad Bečvou	330	III. IV.	65500 62112	přístup (SO02-19-06)

k.ú. Lhotka nad Bečvou

Parcelní číslo	Druh pozemku	Celková výměra (m ²)	LV	Vlastník	Rozsah dočasného záboru (m ²)	Třída ochrany	BPEJ	Účel záboru
806 (*337)	trvalý travní porost	1522	10001	Obec Lešná, č.p. 36, 75641 Lešná	10	V.	62213	SO 02-19-17

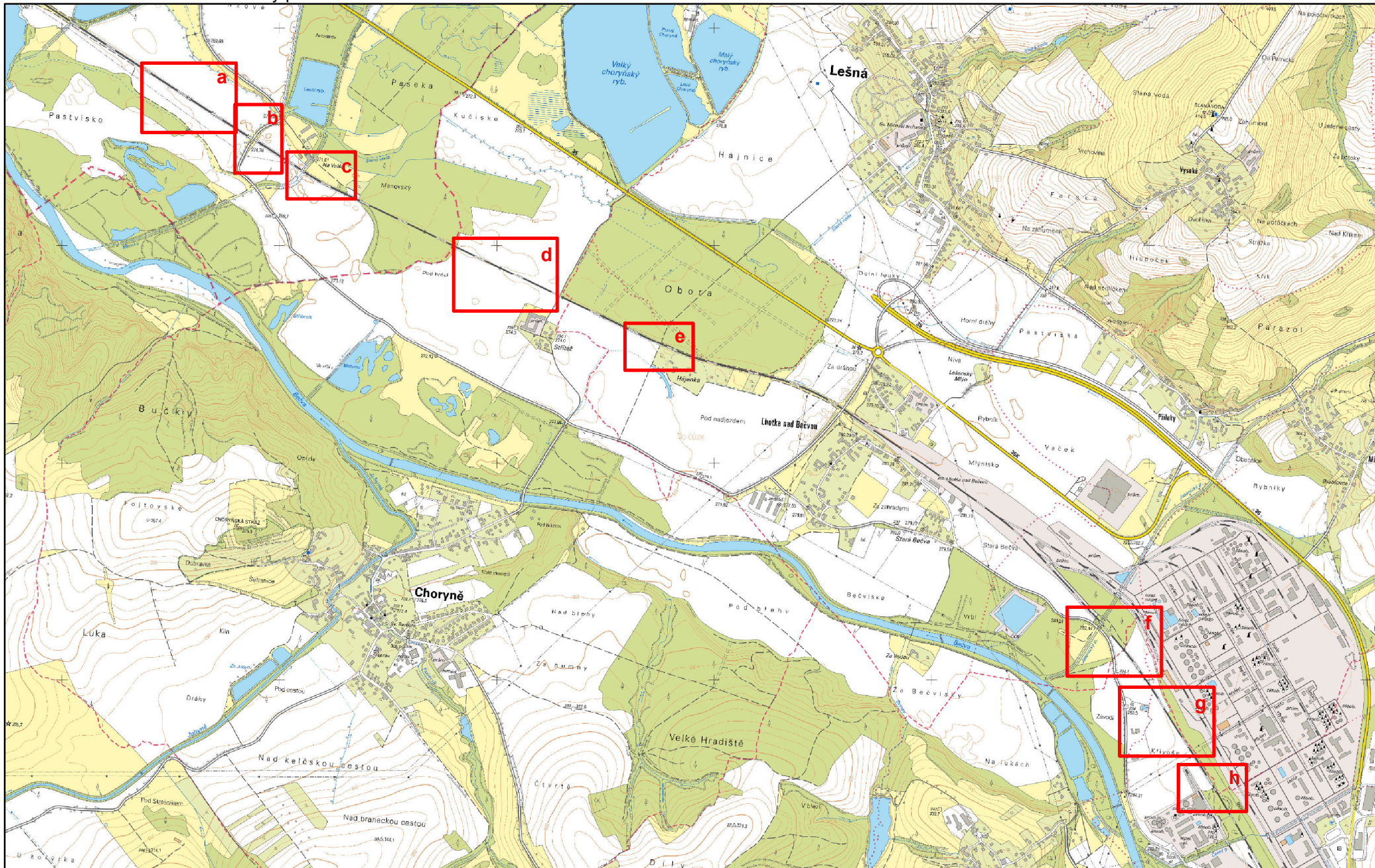
Vysvětlivky: SO 02-19-06 - t.ú. Hustopeče nad Bečvou – Lhotka nad Bečvou, silniční nadjezd v km 17,302; SO02-19-17 - t.ú. Hustopeče nad Bečvou – Lhotka nad Bečvou, železniční most v ev. km 19,406


(*) číslo parcely před provedením pozemkových úprav

Příloha 3

Zákres trvalých a dočasných záborů ZPF v katastrální mapě

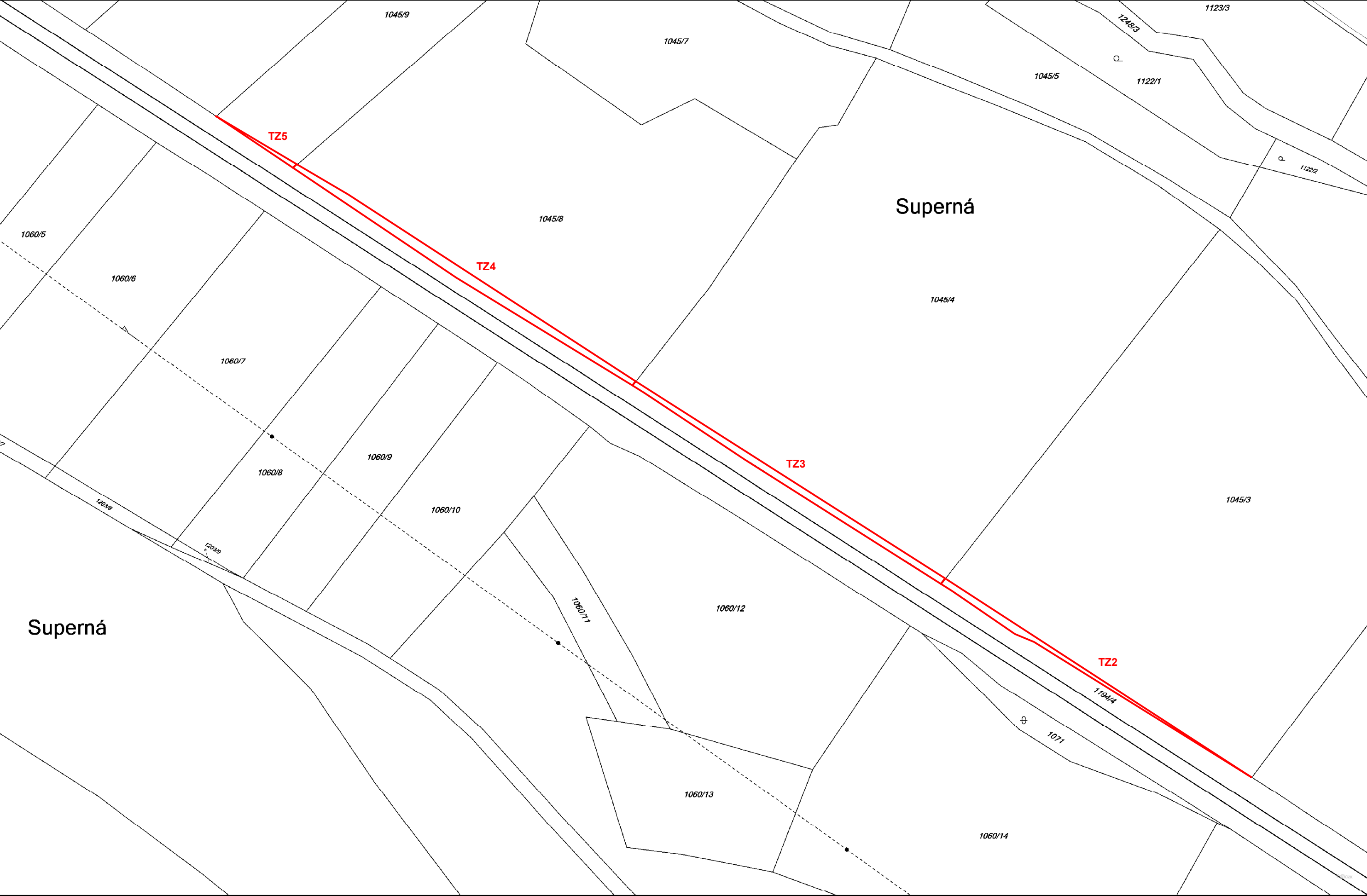
Příloha 3: Trvalé a dočasné zábory pozemků ZPF - klad listů



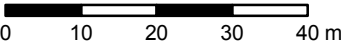
 zábory ZPF - klad listů

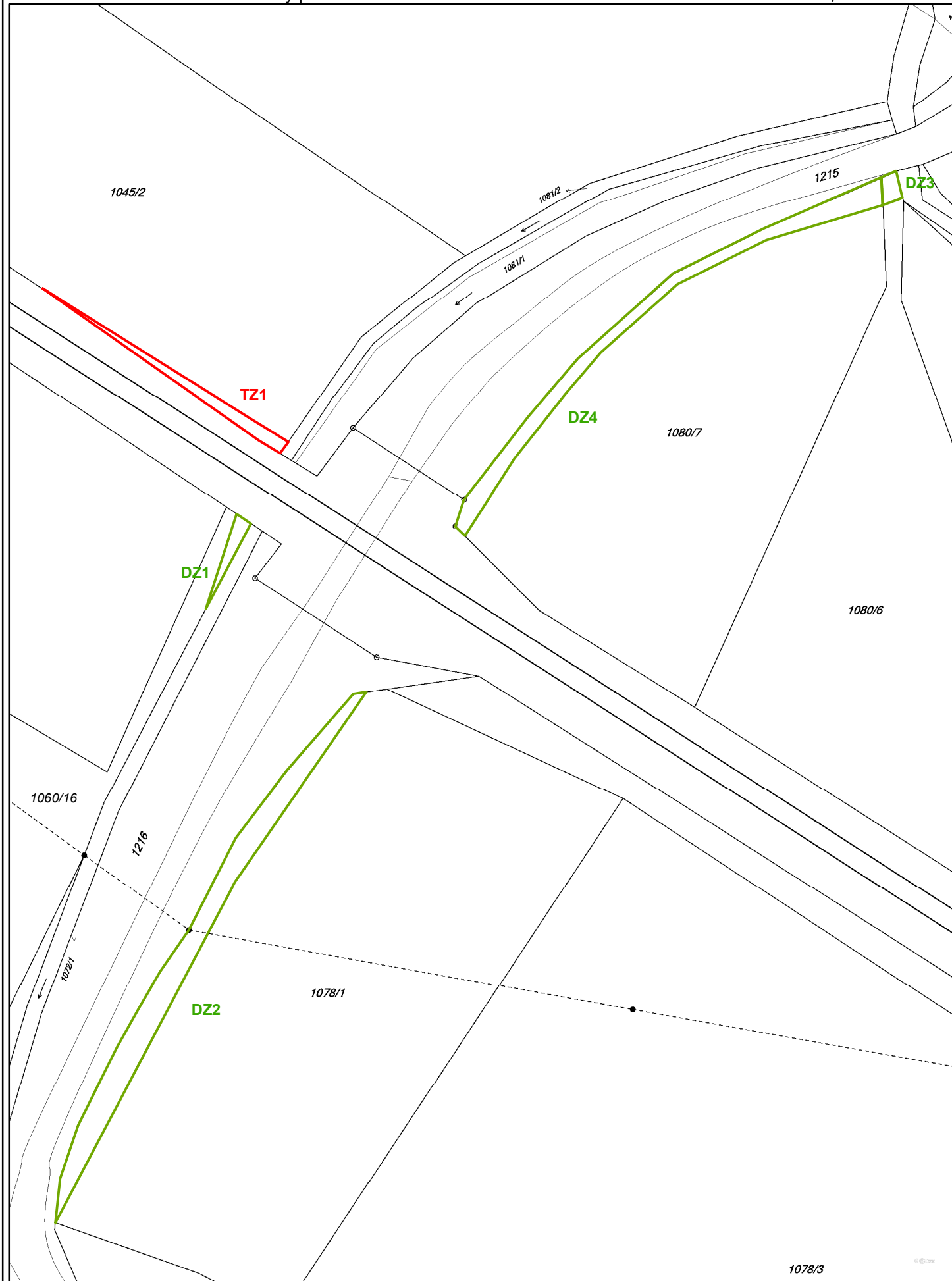
0 250 500 750 1 000 m

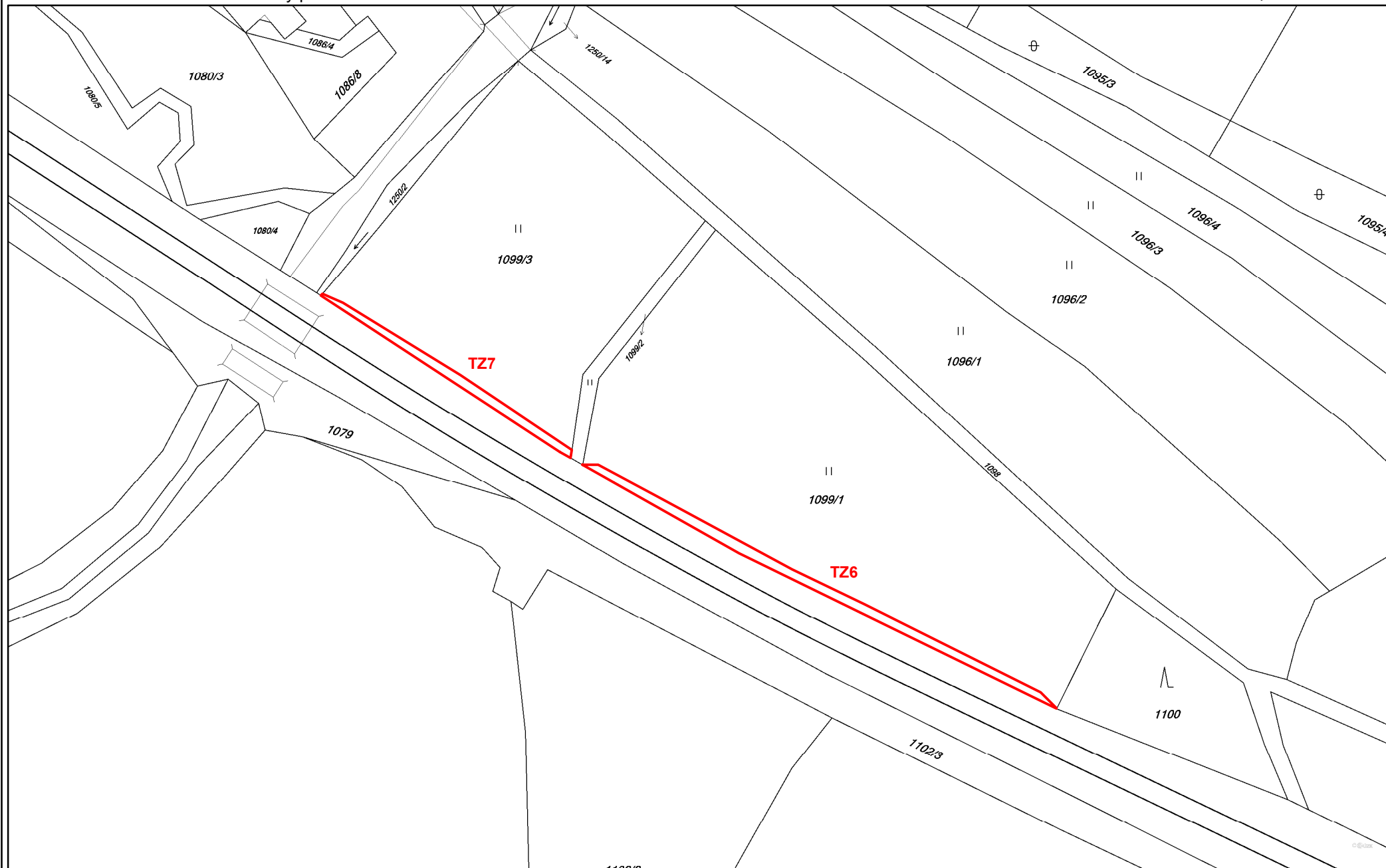
Podkladová data: WMS ZM10 (ČÚZK)
Ecological Consulting a.s., 2018



 trvalý zábor ZPF



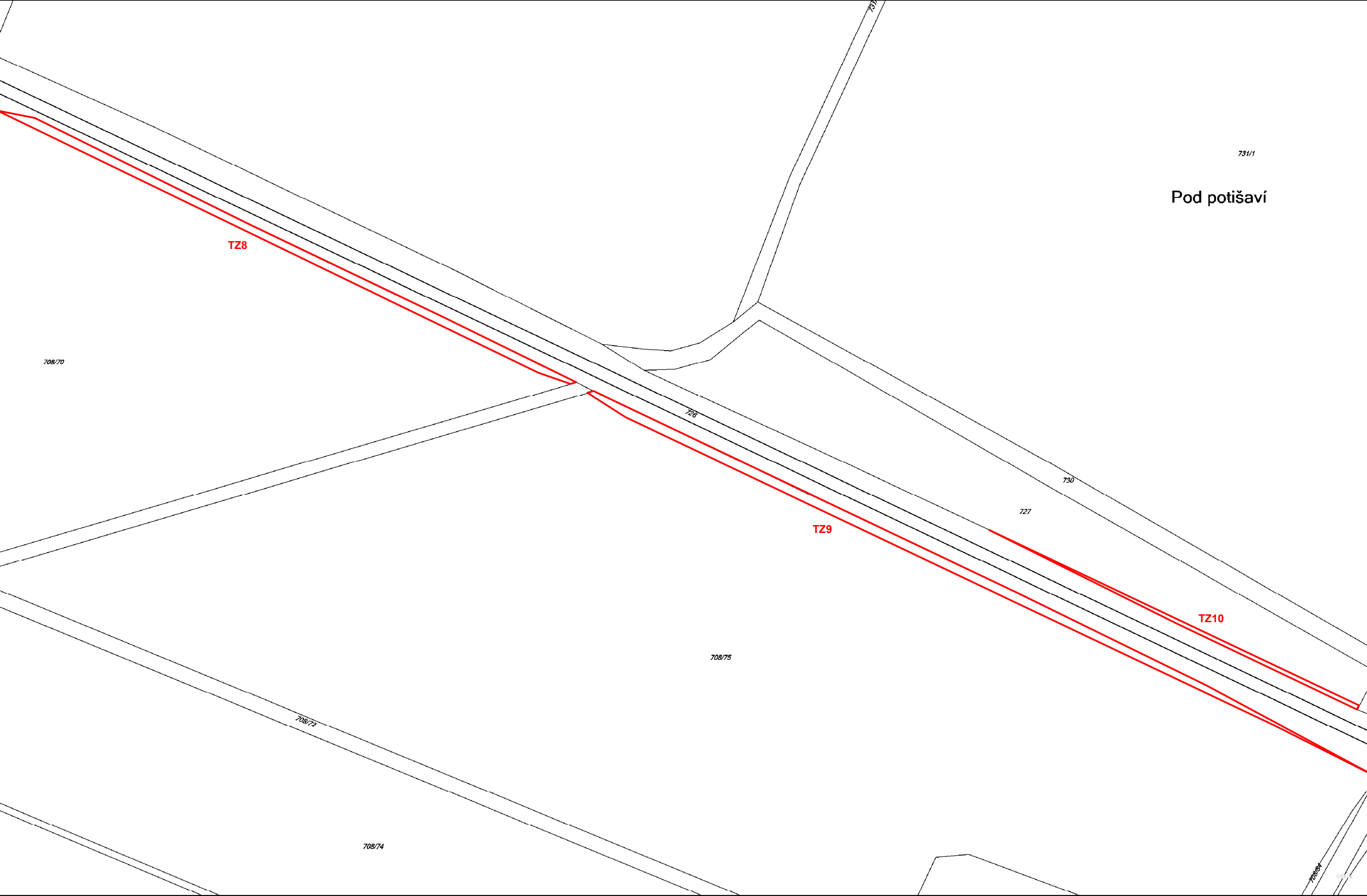




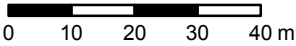
 trvalý zábor ZPF

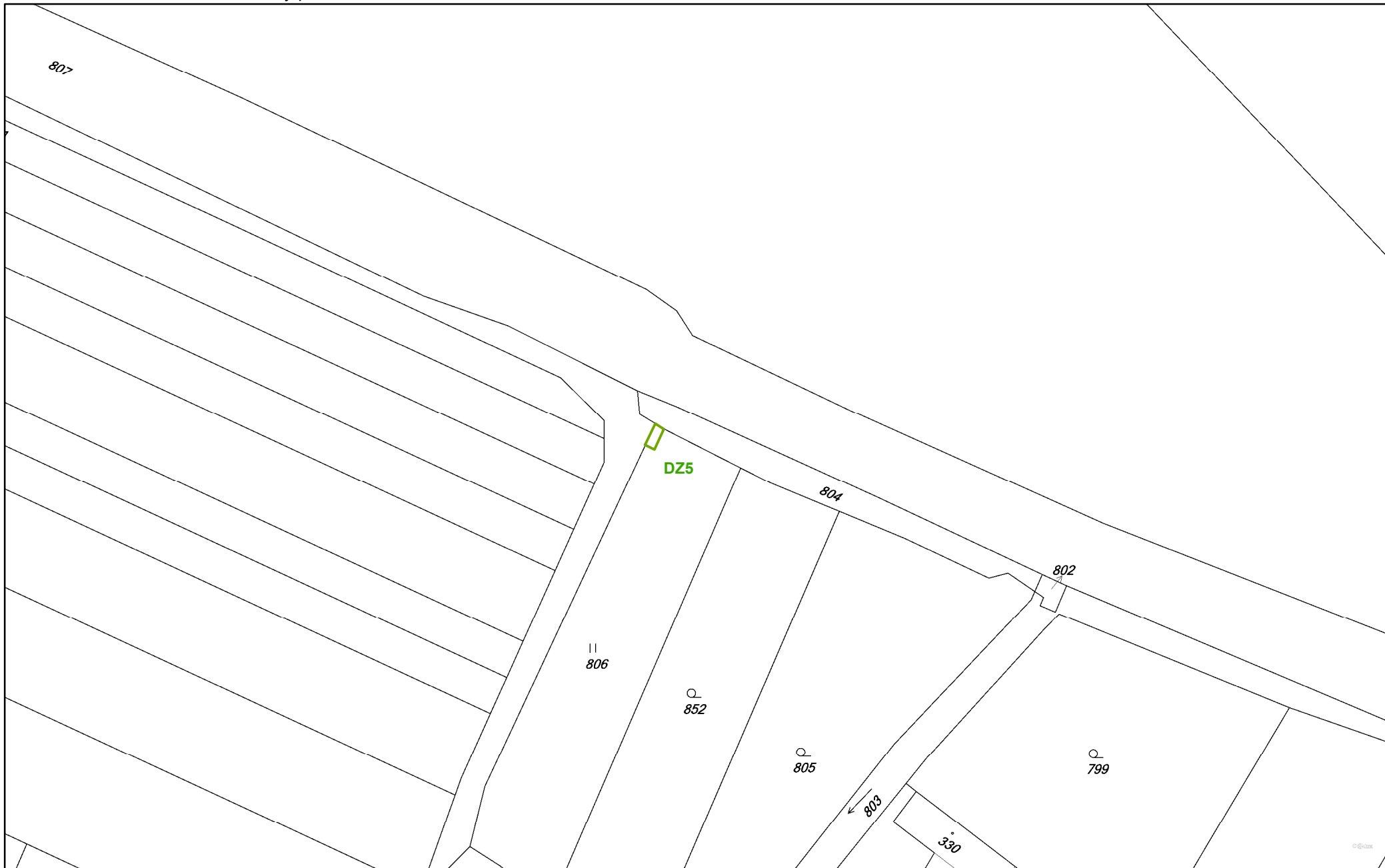
0 10 20 30 40 m

Podkladová data: WMS Katastrální mapy (ČÚZK)
Ecological Consulting a.s., 2018



 trvalý zábor ZPF

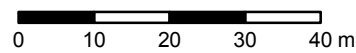


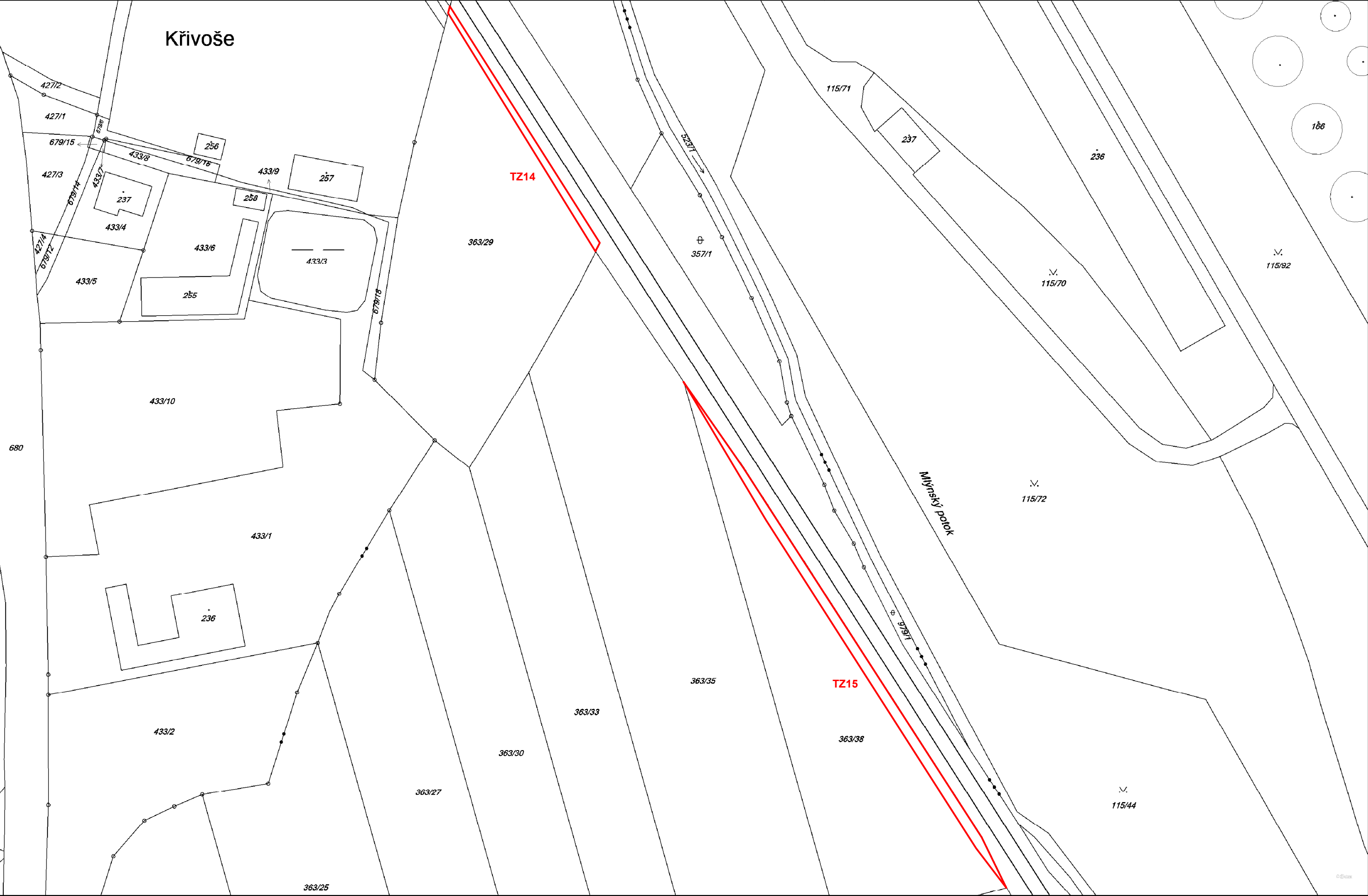


 dočasný zábor ZPF

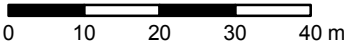
0 10 20 30 40 m

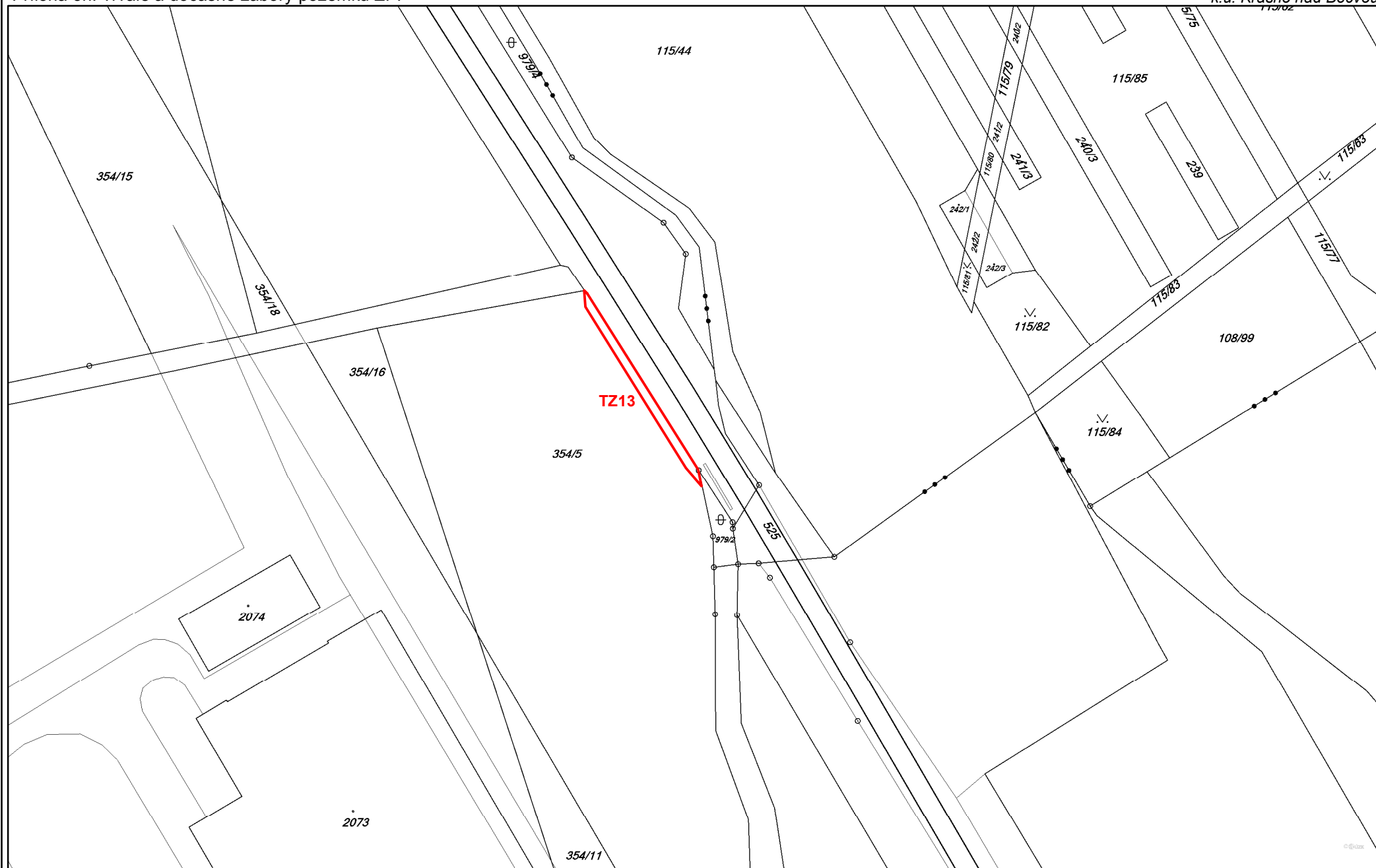
Podkladová data: WMS Katastrální mapy (ČÚZK)
Ecological Consulting a.s., 2018



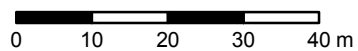


 trvalý zábor ZPF





 trvalý zábor ZPF



Podkladová data: WMS Katastrální mapy (ČÚZK)
Ecological Consulting a.s., 2018